

**CONSIGLI  
BOTANICI  
“POLLINATOR  
FRIENDLY”:**

**IL TERRAZZO**

**DI FIORE IN FIORE,  
LA BIODIVERSITÀ SPICCA  
IL VOLO.**

**Fondazione  
ZOOM**

*Gli impollinatori garantiscono senza saperlo la riproduzione e la diffusione di tantissime piante.*

- **L'impollinazione animale è la base fondamentale dell'ecologia delle specie e del funzionamento degli ecosistemi**, della conservazione degli habitat e della fornitura di una vasta gamma di importanti e vitali servizi e benefici per l'uomo.
- **Gli impollinatori**, hanno esigenze diverse (a seconda della specie e della fase del ciclo vitale in cui si trovano) e **necessitano di microhabitat differenti** che forniscano luoghi per la deposizione delle uova, per il rifugio e per il nutrimento.
- È importantissimo che ci siano **fioriture** in grado di fornire nettare e polline **durante tutto il loro periodo di attività**

## I PRINCIPALI INSETTI IMPOLLINATORI

Si definiscono **pronubi**, letteralmente che “favoriscono le nozze”, quegli **insetti che trasportano il polline** da un fiore all’altro consentendo l’impollinazione e la conseguente formazione del frutto e dei semi.



## LE PRINCIPALI MINACCE

### INQUINAMENTO E PRODOTTI FITOSANITARI

Questi fattori hanno effetti letali, influiscono sul microbioma, riducono la longevità degli insetti e diminuiscono la loro resistenza a patogeni e a parassiti, agiscono sull’orientamento, apprendimento e equilibrio

### CAMBIAMENTO CLIMATICO

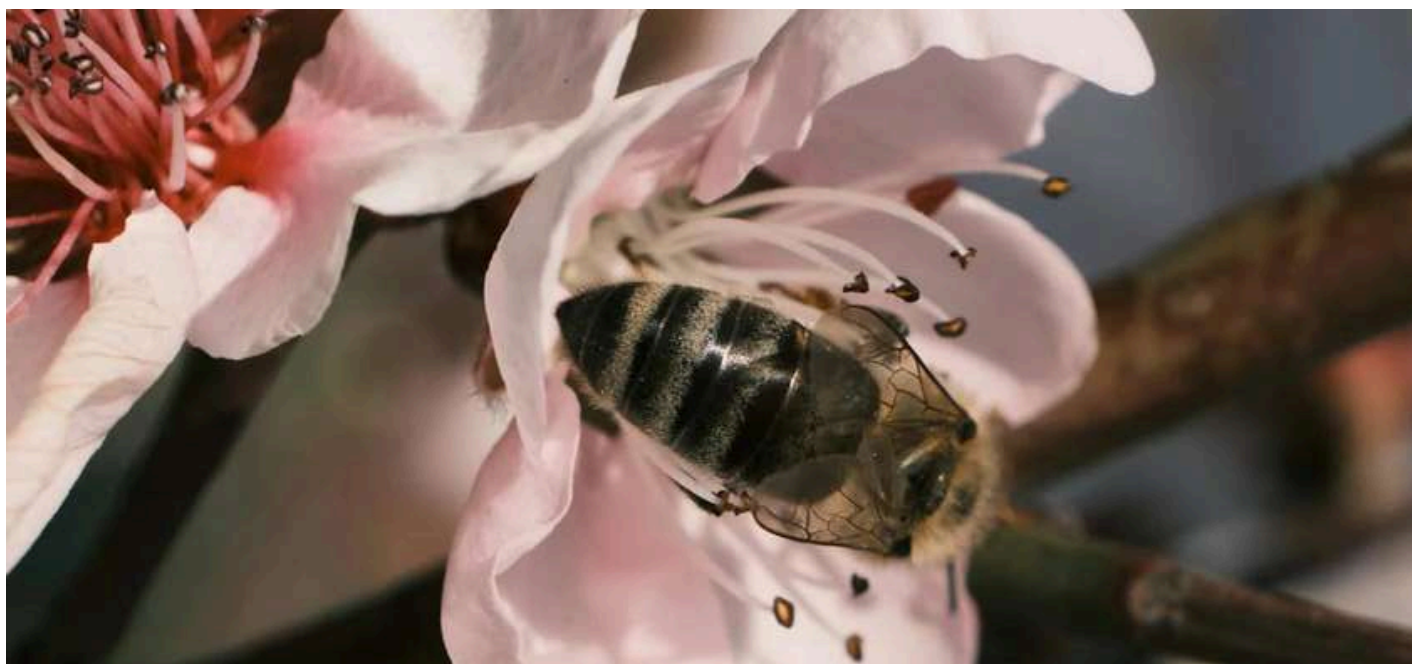
Incremento delle temperature e periodi siccitosi, riduzione delle risorse di nettare e polline, eventi meteorologici estremi con danni alla vegetazione, mancanza di sincronizzazione tra fioriture e periodo di attività degli insetti impollinatori

### SPECIE ALIENE INVASIVE

Competizione per il cibo e per i siti di nidificazione, cambio abitudini alimentari, introduzione di nuovi predatori/patologie

### PERDITA DI HABITAT, USO DEL SUOLO E AGRICOLTURA NON SOSTENIBILE

Crescente consumo di suolo, colture intensive sottoposte a continui trattamenti fitosanitari ed eccessive forme di lavorazione dei terreni



Il presente documento intende consigliare alcuni alberi, arbusti ed erbacee autoctone, cioè locali, presenti in tutta Italia, utili per gli insetti impollinatori.

La selezione è stata fatta per arricchire il tuo terrazzo di vasi con arbusti e piante erbacee colorate e con numerose fioriture durante tutto l'anno

## **ARBUSTI**

## **PIANTE ERBACEE**

**In collaborazione con il Dott. Umberto Maritano**

## ARBUSTI

- *Arbutus unedo*  
CORBEZZOLO
- *Cornus sanguinea*  
SANGUINELLA
- *Erica carnea* -  
ERICA
- *Ligustrum vulgare*  
- LIGUSTRO
- *Rosmarinus officinalis*  
ROSMARINO



## *Arbutus unedo*- CORBEZZOLO

Famiglia: Ericaceae



**Descrizione** - Arbusto sempreverde di dimensioni contenute, dal portamento variabile da cespuglio ad albero, chioma densa.

Arbusto sempreverde dal portamento variabile da cespuglio.

**Impollinatori** - Adatta per gli apoidei selvatici (come bombi, osmie, api), per la particolare struttura del fiore.

## *Cornus sanguinea* - SANGUINELLA

Famiglia: Cornaceae



**Descrizione** - Pianta legnosa con portamento cespuglioso, fiori bianchi, che non supera i 5 m. Cresce ai margini dei boschi. Il frutto è una drupa sferica di 5-6 mm, purpureo-nerastra. Dalla pianura fino ai 1300 metri di altitudine.

**Impollinatori** - Attira diverse specie di impollinatori ed uccelli grazie alle sue bacche.

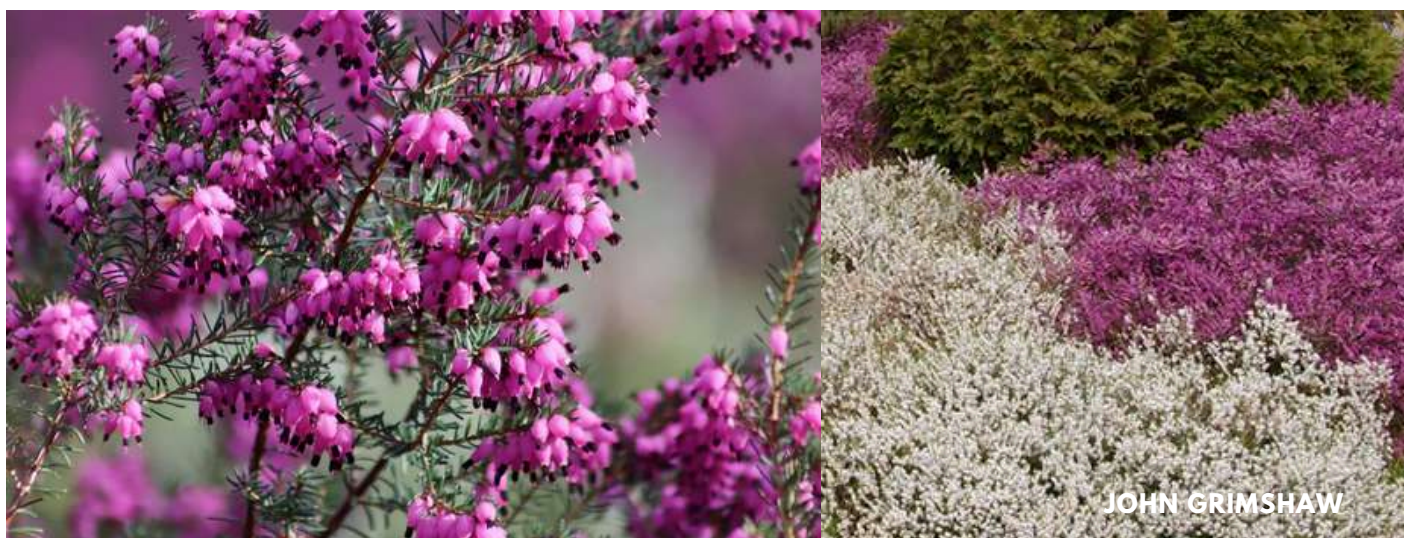
La sanguinella è una delle piante nutrici dei bruchi di licenide del rovo (*Celastrina argiolus*)



*Celastrina argiolus*  
- foto da INATURALIST

## *Erica carnea* - ERICA

Famiglia: Ericaceae



**Descrizione** - Arbusto basso, presente sulle Alpi fino ad alta quota, predilige pendii rocciosi soleggianti, con terreni ricchi di sostanza organica e acidi.

I rami prostrati formano cuscinetti densi ed omogenei di fiori.

**Fioritura precoce da febbraio a maggio.**

**Impollinatori** - A seguito della particolare conformazione del fiore, questa specie viene visitata soprattutto da impollinatori apoidei (bombi, api, osmie...), talvolta farfalle.



## *Ligustrum vulgare* - **LIGUSTRO**

Famiglia: Oleaceae



**Descrizione** - Arbusto a rapida crescita, che può arrivare ad essere anche alto se non potato. E' molto resistente anche al freddo, adatto a diversi terreni e perfetto per formare siepi con la caratteristica tonalità di verde chiara del fogliame.

**Fioritura:** aprile, maggio, giugno con abbondanti fiori bianchi, molto profumati, raggruppati in pannocchie lunghe fino a 10 cm.

**Impollinatori** - tra le piante più utili per attirare tutti i diversi impollinatori, apoidei, sirfidi e farfalle.

## *Salvia rosmarinus/Rosmarinus officinalis* - ROSMARINO

Famiglia: Lamiaceae



**Descrizione** - Arbusto sempreverde ramosissimo a foglie lineari e con fiori violetti molto attrattivi. Spontaneo in ambienti mediterranei e coltivato ovunque come pianta fortemente aromatica,

**Fioritura tutto l'anno**

**Impollinatori** - Attira soprattutto apoidei e farfalle



## PIANTE ERBACEE

- *Achillea millefolium*
- *Althea officinalis*  
MALVA BIANCA
- *Ajuga reptans*  
IVA COMUNE o BUGOLA
- *Anchusa azurea*  
BUGLOSSA AZZURRA
- *Lavandula angustifolia*  
LAVANDA

## PIANTE ERBACEE

- *Malva sylvestris*  
**MALVA SELVATICA**
- *Ranunculus acris* -  
**RANUNCOLO**
- *Salvia pratensis* - **SALVIA**
- *Satureja montana* -  
**SANTOREGGIA**
- *Stachys officinalis*  
**BETONICA COMUNE**



## *Achillea millefolium*

Famiglia: *Asteraceae*



**Descrizione** - Pianta erbacea perenne che si caratterizza per una lunga fioritura, sui toni del bianco, giallo e fucsia/rosso. Si adatta a terreni aridi e poveri e si trova fino a grandi quote. Genera cespugli alti anche oltre 1m, con lunga fioritura con numerosi fiori bianchi-rosati a forma di ombrelle; ha foglie molto frastagliate.

**Fioritura da maggio fino a ottobre-novembre**

**Impollinatori** - Adatta ad una grande varietà di impollinatori

## *Althea officinalis*

Famiglia: *Malvaceae*



**Descrizione** - Erbacea perenne della famiglia delle malvacee, può superare 1,5 m di altezza, fiorisce tra aprile ed agosto con fiori rosa rosso, preferisce terreni umidi e assolati, ma nello stesso tempo ben riparati da correnti d'aria. E' un'erbacea che resiste bene anche alla salsedine ed infatti tollera anche terreni salmastri.

**Impollinatori** – Adatta ad una grande varietà di impollinatori dagli apoidei selvatici ai coleotteri, dai sirfidi ai lepidotteri (farfalle)

## **Ajuga reptans - IVA COMUNE o BUGOLA**

Famiglia: Lamiaceae



**Descrizione** - è una piccola pianta erbacea perenne, sempreverde nei climi più caldi, inodore a portamento strisciante appartenente alla famiglia delle Lamiaceae. La pianta produce spighe erette di fiori tubolari di colore blu-viola, che possono raggiungere un'altezza di 15-30 cm. E' una pianta tappezzante. Fioritura: da aprile a luglio.

**Impollinatori** - le sue infiorescenze sono attraenti per molte specie di impollinatori

## ***Anchusa azurea* - BUGLOSSA AZZURRA**

Famiglia: Boraginaceae



**Descrizione** - Pianta officinale, robusta e resistente al freddo, può raggiungere oltre 1 m di altezza e 60 cm di larghezza. Predilige incolti, bordi di campi e strade, pascoli aridi, dal piano fino ai 1200 m.

**Fioritura da marzo a luglio**

**Impollinatori** – le sue infiorescenze sono attraenti per molte specie di impollinatori



## *Lavandula angustifolia* - LAVANDA

Famiglia: Lamiaceae



**Descrizione** - Pianta perenne legnosa, presente in nord e centro Italia, fortemente aromatica, Vive in ambienti aridi fino in alta quota, distribuzione limitata a Piemonte, Liguria e Toscana.

**Fioritura da maggio a settembre**

**Impollinatori** – Attira apoidei selvatici e farfalle

## *Malva sylvestris* -MALVA SELVATICA

Famiglia: Malvaceae



**Descrizione** - E' una pianta aromatica Molto comune in luoghi erbosi, incolti, siepi e lungo le strade. I fiori hanno petali roseo-violetti con strie e le caratteristiche foglie sono lobate. In erboristeria se ne commerciano le foglie e i fiori prevalentemente per le proprietà antiinfiammatorie ed emollienti.

**Fioritura:** maggio-agosto.

**Impollinatori** – Le sue infiorescenze sono attraenti per molte specie di impollinatori, spesso apoidei. La forma del fiore, infatti, facilita la visita e lo spargimento di polline.

## *Ranunculus acris* - RANUNCOLO

Famiglia: Ranunculaceae



**Descrizione** - Ranunculacea presente in quasi tutta Italia. In vaso metterne tanti insieme.

**Fioritura da febbraio a novembre** in prati da planiziali a subalpini.

**Impollinatori** - Attira molti impollinatori, tra cui molti sirfidi, alcuni hanno il nome che deriva proprio da questo genere di fiori come ad esempio *Cheilosia ranunculi*, ma ne sono attratti anche molti apoidei selvatici.

## *Salvia pratensis* - SALVIA COMUNE

Famiglia: Lamiaceae



**Descrizione** - Pianta perenne aromatica spontanea nel centro-nord Italia, primaverile che spesso rifiorisce in estate e autunno. Presente in prati e incolti asciutti. I fiori, riuniti in gruppetti lungo steli verticali, formano una spiga.

**Fioritura** tra aprile e agosto

**Impollinatori** – Attira quasi esclusivamente apoidei selvatici per via della particolare struttura del fiore



## *Satureja montana* - SANTOREGGIA

Famiglia: Lamiaceae



**Descrizione** - pianta aromatica cespugliosa che può raggiungere un'altezza di 20-30 cm.

Cresce spontanea nel Centro-Nord Italia fino alla zona submontana. Si può trovare nei campi e in luoghi aridi e rocciosi. Non ama il freddo, va riparata dal gelo intenso e persistente.

Ha un profumo che ricorda il timo e l'anice con aggiunta delle note pepate. In tempi lontani la Santoreggia veniva usata come sostituto del pepe nero. Oggi molto usata in cucina e il suo infuso come emolliente.

**Impollinatori** – le sue infiorescenze sono attraenti per molte specie di impollinatori, soprattutto apoidei e farfalle

## *Stachys officinalis* - BETONICA COMUNE

Famiglia: Lamiaceae



**Descrizione** - La parte aerea del fusto, che arriva a un'altezza di 20-50 cm circa, è gracile e ha l'infiorescenza a disposizione circolare intorno ad un asse. Diffusa sia in pianura che in montagna. Ama il terreno ricco di silice. Si trova spesso nel sottobosco. Frequente nel Centro-Nord Italia. Si adatta bene ai giardini. Apprezzata ed usata fin dall'antichità, era ritenuta una pianta dalle importanti proprietà medicinali, le foglie venivano usate per preparare tisane ed aromatizzare le bevande.

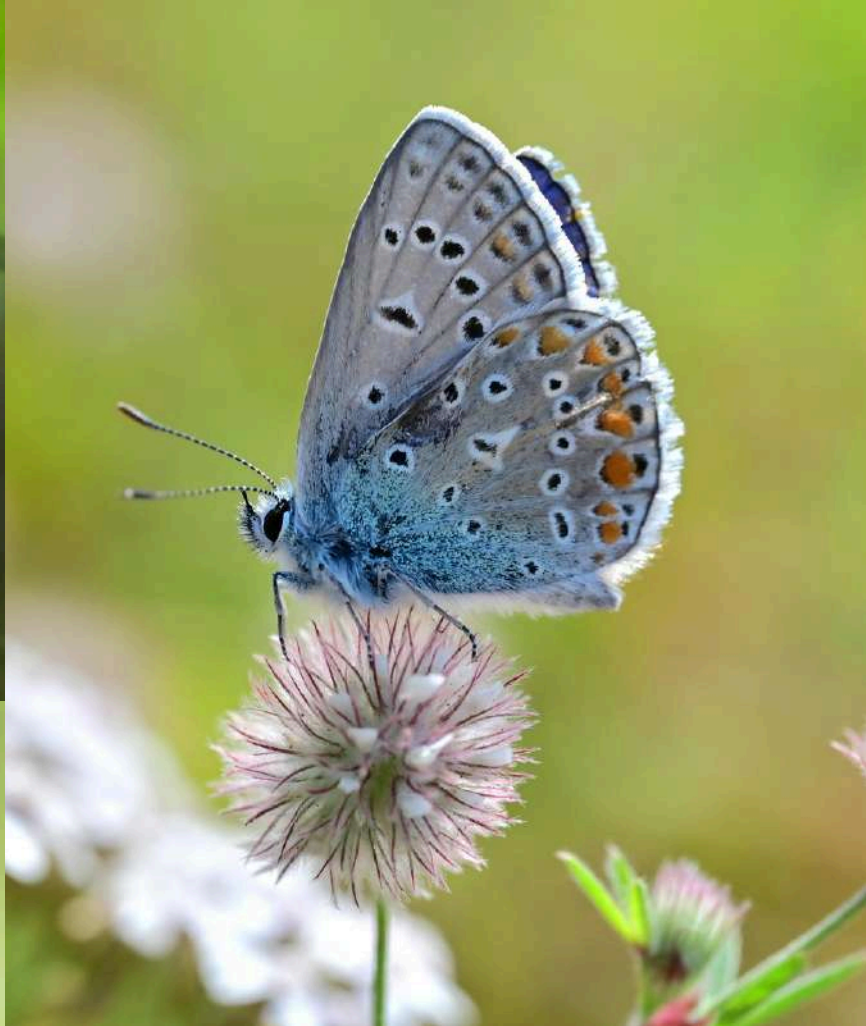
**Fioritura:** giugno-ottobre.

**Impollinatori** - Per via della peculiare forma del fiore, viene visitata soprattutto da apoidei.

## BUONE AZIONI POLLINATOR FRIENDLY PER IL TUO GIARDINO

- Non tosare il prato troppo spesso o lascia sempre alcune aree non tosate
- Semina piante che fioriscono tutto il periodo di vita degli insetti impollinatori, cioè da aprile a ottobre Non usare diserbanti chimici.
- Non seminare strisce di fiori melliferi sotto le linee di alta tensione poiché l'inquinamento elettromagnetico può disorientare gli impollinatori
- Favorire per quanto possibile connessioni verdi con presenza di fiori: molti impollinatori selvatici non superano i 300 metri di spostamenti.
- Informa altre persone delle buone pratiche che possono mettere in atto nei loro terreni, giardini, terrazzi, balconi





**CONSIGLI  
BOTANICI  
“POLLINATOR  
FRIENDLY”:**

**IL GIARDINO**

**DI FIORE IN FIORE,  
LA BIODIVERSITÀ SPICCA  
IL VOLO.**

**Fondazione  
ZOOM**



*Gli impollinatori garantiscono senza saperlo la riproduzione e la diffusione di tantissime piante.*

- **L'impollinazione animale è la base fondamentale dell'ecologia delle specie e del funzionamento degli ecosistemi**, della conservazione degli habitat e della fornitura di una vasta gamma di importanti e vitali servizi e benefici per l'uomo.
- **Gli impollinatori**, hanno esigenze diverse (a seconda della specie e della fase del ciclo vitale in cui si trovano) e **necessitano di microhabitat differenti** che forniscano luoghi per la deposizione delle uova, per il rifugio e per il nutrimento.
- È importantissimo che ci siano **fioriture** in grado di fornire nettare e polline **durante tutto il loro periodo di attività**

## I PRINCIPALI INSETTI IMPOLLINATORI

Si definiscono **pronubi**, letteralmente che “favoriscono le nozze”, quegli **insetti che trasportano il polline** da un fiore all’altro consentendo l’impollinazione e la conseguente formazione del frutto e dei semi.



## LE PRINCIPALI MINACCE

### INQUINAMENTO E PRODOTTI FITOSANITARI

Questi fattori hanno effetti letali, influiscono sul microbioma, riducono la longevità degli insetti e diminuiscono la loro resistenza a patogeni e a parassiti, agiscono sull’orientamento, apprendimento e equilibrio

### CAMBIAMENTO CLIMATICO

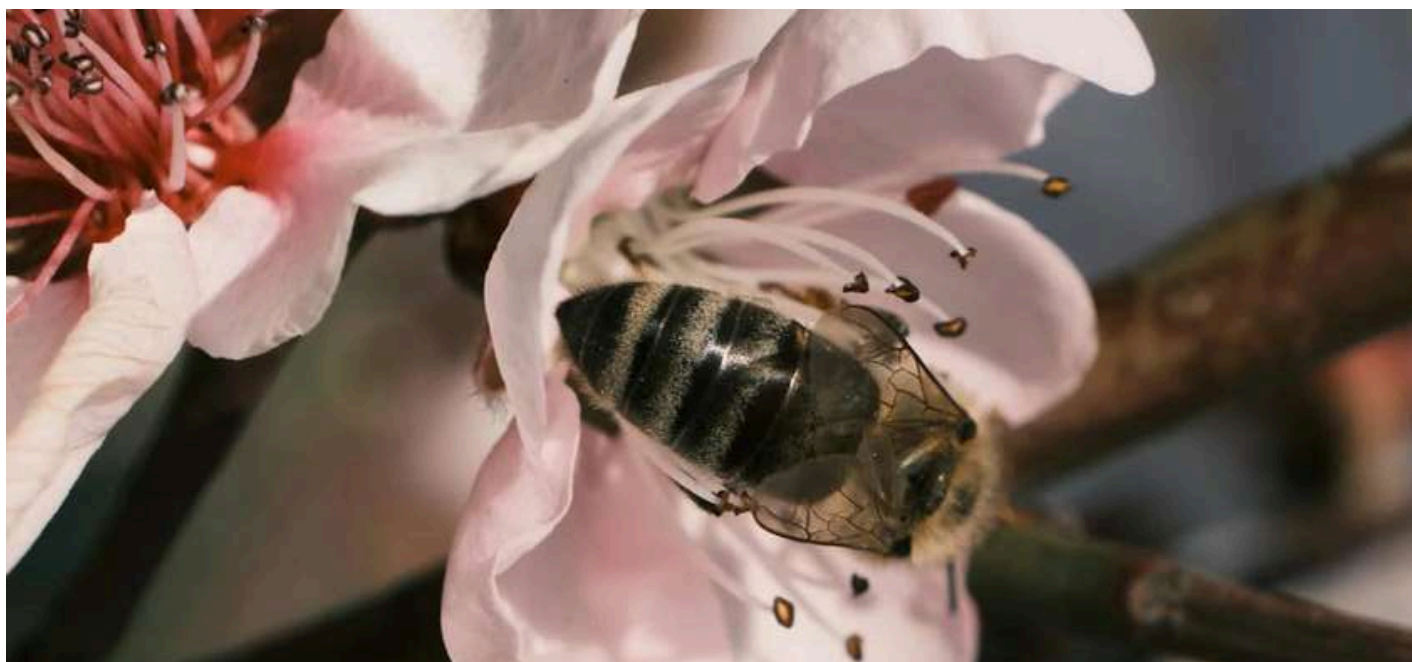
Incremento delle temperature e periodi siccitosi, riduzione delle risorse di nettare e polline, eventi meteorologici estremi con danni alla vegetazione, mancanza di sincronizzazione tra fioriture e periodo di attività degli insetti impollinatori

### SPECIE ALIENE INVASIVE

Competizione per il cibo e per i siti di nidificazione, cambio abitudini alimentari, introduzione di nuovi predatori/patologie

### PERDITA DI HABITAT, USO DEL SUOLO E AGRICOLTURA NON SOSTENIBILE

Crescente consumo di suolo, colture intensive sottoposte a continui trattamenti fitosanitari ed eccessive forme di lavorazione dei terreni



Il presente documento intende consigliare alcuni alberi, arbusti ed erbacee autoctone, cioè locali, presenti in tutta Italia, utili per gli insetti impollinatori.

La selezione è stata fatta per arricchire il tuo giardino, con piante ed erbacee colorate e con numerose fioriture durante tutto l'anno

**ALBERI MEDIE DIMESIONI E  
BASSO FUSTO**

**ARBUSTI**

**PIANTE ERBACEE**

**In collaborazione con il Dott. Umberto Maritano**



## ALBERI      MEDIE DIMENSIONI E A BASSO FUSTO

- *Acer campestre*  
ACERO  
CAMPESTRE
- *Prunus avium*  
CILIEGIO
- *Sorbus acuparia*  
SORBO ROSSO o  
SORBO DEGLI  
UCCELLATORI
- *Sorbus aria*  
SORBO MONTANO

*Acer campestre*

## **ACERO CAMPESTRE**

Famiglia: Sapindaceae



**Descrizione** - Albero caducifoglio di modeste dimensioni. Presente in tutte le regioni d'Italia, dal livello del mare alla fascia montana inferiore. Resiste all'inquinamento e alla siccità.

**La fioritura è** marzo, aprile, maggio

**Impollinatori** - Attira tutti gli insetti impollinatori

*Prunus avium*

## CILIEGIO

Famiglia: Rosaceae



**Descrizione** - Albero caducifoglio presente in tutta Italia. E' una specie eliofila che si adatta a molti tipi di substrato, con corteccia lucida che si sfalda in strisce orizzontali, numerosi fiori bianchi, foglie seghettate e frutti mangerecci di colore rosso.

**La fioritura è** marzo, aprile, maggio

**Impollinatori** - Attira tutti insetti impollinatori

*Sorbus acuparia*

## **SORBO ROSSO o SORBO DEGLI UCCELLATORI**

Famiglia: Rosaceae



**Descrizione** - Diffuso in quasi tutta l'Europa, resiste molto bene al freddo. È una pianta pioniera che è in grado di colonizzare ambienti difficili, migliorando la qualità del suolo.

**La fioritura è tra aprile e luglio.**

**Impollinatori** - Attira una grande varietà di insetti impollinatori, ma anche uccelli ed altri animali, grazie alle bacche rosse commestibili.

## *Sorbus aria* - SORBO MONTANO

Famiglia: Rosaceae



**Descrizione** - chioma densa, arriva poco più di 10 metri di altezza; cresce bene in zone pedemontane e montane, predilige terreni ben drenati ma si adatta molto bene a tutti i tipi di terreno; è utile anche per le aree urbane perchè molto resistente all'inquinamento.

**Fiorisce in aprile- maggio e fruttifica in settembre.**

**Impollinatori** - come il sorbo rosso, attira una grande varietà di insetti impollinatori, ma anche uccelli ed altri animali grazie alle sue bacche rosse commestibili.



## ARBUSTI

- *Arbutus unedo* -  
CORBEZZOLO
- *Cornus sanguinea*  
SANGUINELLA
- *Crataegus monogyna*  
BIANCOSPINO
- *Erica carnea* - ERICA
- *Ligustrum vulgare* -  
LIGUSTRO
- *Prunus spinosa* -  
PRUNO SELVATICO
- *Rosa canina*
- *Rosmarinus officinalis*  
ROSMARINO



## *Arbutus unedo*- CORBEZZOLO

Famiglia: Ericaceae



**Descrizione** - Arbusto sempreverde di dimensioni contenute, dal portamento variabile da cespuglio ad albero, chioma densa.

Arbusto sempreverde dal portamento variabile da cespuglio.

**Impollinatori** - Adatta per gli apoidei selvatici (come bombi, osmie, api), per la particolare struttura del fiore.

## *Cornus sanguinea* - SANGUINELLA

Famiglia: Cornaceae



**Descrizione** - Pianta legnosa con portamento cespuglioso, fiori bianchi, che non supera i 5 m. Cresce ai margini dei boschi. Il frutto è una drupa sferica di 5-6 mm, purpureo-nerastra. Dalla pianura fino ai 1300 metri di altitudine.

**Impollinatori** - Attira diverse specie di impollinatori ed uccelli grazie alle sue bacche.

La sanguinella è una delle piante nutrici dei bruchi di licenide del rovo (*Celastrina argiolus*)



*Celastrina argiolus*  
- foto da INATURALIST

## *Crataegus monogyna* - BIANCOSPINO

Famiglia: Rosaceae



**Descrizione** - Arbusto planiziale spinoso che cresce in diversi habitat, essenzialmente in boschi e siepi. Diventa pluricentenario. Caratterizzato da una grande abbondanza di fiori, da bacche rosso corallo e da foglie prevalentemente trilobate.

**Fioritura nel mese di aprile/maggio.**

**Impollinatori** - Attira una grande varietà di insetti impollinatori, i più importanti gruppi tassonomici, cioè apoidei, sirfidi e farfalle.



La farfalla *Aporia crataegi* prende il nome proprio da una delle sue piante nutrici per i bruchi.

Può attirare fino a 20 differenti specie di sirfidi, incluse specie molto rare come *Criorhina pachymera*.

La pianta è adatta anche ad attrarre numerosi apoidei vista l'elevata abbondanza di fiori ed altri animali grazie alle sue bacche.



*Aporia crategi*



Sirfide  
*Criorhina pachymera*

## *Erica carnea* - ERICA

Famiglia: Ericaceae



**Descrizione** - Arbusto basso, presente sulle Alpi fino ad alta quota, predilige pendii rocciosi soleggiate, con terreni ricchi di sostanza organica e acidi.

I rami prostrati formano cuscinetti densi ed omogenei di fiori.

**Fioritura precoce da febbraio a maggio.**

**Impollinatori** - A seguito della particolare conformazione del fiore, questa specie viene visitata soprattutto da impollinatori apoidei (bombi, api, osmie...), talvolta farfalle.

## *Ligustrum vulgare* - **LIGUSTRO**

Famiglia: Oleaceae



**Descrizione** - Arbusto a rapida crescita, che può arrivare ad essere anche molto alto se non potato. E' molto resistente anche al freddo, adatto a diversi terreni e perfetto per formare siepi con la caratteristica tonalità di verde chiara del fogliame.

**Fioritura:** aprile, maggio, giugno con abbondanti fiori bianchi, molto profumati, raggruppati in pannocchie lunghe fino a 10 cm.

**Impollinatori** - tra le piante più utili per attirare tutti i diversi impollinatori, apoidei, sirfidi e farfalle.

## *Prunus spinosa* - PRUNO SELVATICO

Famiglia: Rosaceae



**Descrizione** - Arbusto spinoso a fioritura precoce con moltissimi fiori bianchi, che compaiono prima delle foglie e frutti tondeggianti blu-viola simili a piccole prugne, che a maturazione vengono utilizzati in liquoreria. Frequente in tutta Italia ai margini dei boschi, colonizza terreni poveri e abbandonati.. Può raggiungere i 3 m di altezza. Si adatta alle diverse esposizioni, sia al sole sia in ombra.

**Fioritura tra febbraio-marzo fino a maggio.**

**Impollinatori** - Attira tutta la varietà di insetti impollinatori, api selvatiche, ma anche farfalle e sirfidi



## *Rosa canina*

Famiglia: Rosaceae



**Descrizione** - Arbusto legnoso alto fino a 3 metri con rami densamente spinosi, predilige luoghi assolati, , presente in tutta Italia. Il terreno ideale deve essere ricco di sostanza organica e ben drenato. Resiste bene al freddo.

**Fioritura** tra aprile e luglio

**Impollinatori** - Adatta ad una grande varietà di impollinatori



SIRFIDE (DITTEO) SU ROSA  
CANINA - FOTO DI U.MARITANO

## *Salvia rosmarinus/Rosmarinus officinalis* - ROSMARINO

Famiglia: Lamiaceae



**Descrizione** - Arbusto sempreverde ramosissimo a foglie lineari e con fiori violetti molto attrattivi. Spontaneo in ambienti mediterranei e coltivato ovunque come pianta fortemente aromatica,

**Fioritura tutto l'anno**

**Impollinatori** - Attira soprattutto apoidei e farfalle



## PIANTE ERBACEE utili anche per creare le aiuole nel tuo giardino

- *Achillea millefolium*
- *Althea officinalis*  
**MALVA BIANCA**
- *Ajuga reptans*  
**IVA COMUNE o BUGOLA**
- *Anchusa azurea*  
**BUGLOSSA AZZURRA**
- *Bellis perennis*  
**PRATOLINA**
- *Lavandula angustifolia* -  
**LAVANDA**



## PIANTE ERBACEE utili anche per creare le aiuole nel tuo giardino

- *Malva sylvestris*  
**MALVA SELVATICA**
- *Ranunculus acris* -  
**RANUNCOLO**
- *Salvia pratensis* - **SALVIA**
- *Satureja montana* -  
**SANTOREGGIA**
- *Stachys officinalis*  
**BETONICA COMUNE**

## *Achillea millefolium*

Famiglia: *Asteraceae*



**Descrizione** - Pianta erbacea perenne che si caratterizza per una lunga fioritura, sui toni del bianco, giallo e fucsia/rosso. Si adatta a terreni aridi e poveri e si trova fino a grandi quote. Genera cespugli alti anche oltre 1m, con lunga fioritura con numerosi fiori bianchi-rosati a forma di ombrelle; ha foglie molto frastagliate.

**Fioritura da maggio fino a ottobre-novembre**

**Impollinatori** - Adatta ad una grande varietà di impollinatori

## *Althea officinalis*

Famiglia: *Malvaceae*



**Descrizione** - Erbacea perenne della famiglia delle malvacee, può superare 1,5 m di altezza, fiorisce tra aprile ed agosto con fiori rosa rosso, preferisce terreni umidi e assolati, ma nello stesso tempo ben riparati da correnti d'aria. E' un'erbacea che resiste bene anche alla salsedine ed infatti tollera anche terreni salmastri.

**Impollinatori** - Adatta ad una grande varietà di impollinatori dagli apoidei selvatici ai coleotteri, dai sirfidi ai lepidotteri (farfalle)

## **Ajuga reptans - IVA COMUNE o BUGOLA**

Famiglia: Lamiaceae



**Descrizione** - è una piccola pianta erbacea perenne, sempreverde nei climi più caldi, inodore a portamento strisciante tappezzante. La pianta produce spighe erette di fiori tubolari di colore blu-viola, che possono raggiungere un'altezza di 15-30 cm.

**Fioritura:** da aprile a luglio.

**Impollinatori** - le sue infiorescenze sono attraenti per molte specie di impollinatori

## ***Anchusa azurea* - BUGLOSSA AZZURRA**

Famiglia: Boraginaceae



**Descrizione** - Pianta officinale, robusta e resistente al freddo, può raggiungere oltre 1 m di altezza e 60 cm di larghezza. Predilige incolti, bordi di campi e strade, pascoli aridi, dal piano fino ai 1200 m.

**Fioritura da marzo a luglio**

**Impollinatori** – le sue infiorescenze sono attraenti per molte specie di impollinatori



## ***Bellis perennis*- PRATOLINA**

Famiglia: Asteraceae



**Descrizione** - E' una pianta perenne, con foglie disposte a rosetta. E' una pianta da fiore ornamentale, che si utilizza per ornare scarpate e pendii, adatto a creare bordure per valorizzare i prati . Fino ai 1500 metri di altitudine, predilige terreni calcarei e umidi.

**Fioritura tutto l'anno.**

**Impollinatori** – le sue infiorescenze sono attraenti per molte specie di impollinatori

## *Lavandula angustifolia* - LAVANDA

Famiglia: Lamiaceae



**Descrizione** - Pianta perenne legnosa, presente in nord e centro Italia, fortemente aromatica, Vive in ambienti aridi fino in alta quota, distribuzione limitata a Piemonte, Liguria e Toscana.

**Fioritura da maggio a settembre**

**Impollinatori** – Attira apoidei selvatici e farfalle

## *Malva sylvestris* -MALVA SELVATICA

Famiglia: Malvaceae



**Descrizione** - E' una pianta aromatica Molto comune in luoghi erbosi, incolti, siepi e lungo le strade. I fiori hanno petali roseo-violetti con strie e le caratteristiche foglie sono lobate. In erboristeria se ne commerciano le foglie e i fiori prevalentemente per le proprietà antiinfiammatorie ed emollienti.

**Fioritura:** maggio-agosto.

**Impollinatori** – Le sue infiorescenze sono attraenti per molte specie di impollinatori, spesso apoidei. La forma del fiore, infatti, facilita la visita e lo spargimento di polline.

## *Ranunculus acris* - RANUNCOLO

Famiglia: Ranunculaceae



**Descrizione** - Ranunculacea presente in quasi tutta Italia.

**Fioritura da febbraio a novembre** in prati da planiziali a subalpini.

**Impollinatori** - Attira molti impollinatori, tra cui molti sirfidi, alcuni hanno il nome che deriva proprio da questo genere di fiori come ad esempio Cheilosia ranunculi, ma ne sono attratti anche molti apoidei selvatici.

## *Salvia pratensis* - SALVIA COMUNE

Famiglia: Lamiaceae



**Descrizione** - Pianta perenne aromatica spontanea nel centro-nord Italia, primaverile che spesso rifiorisce in estate e autunno. Presente in prati e incolti asciutti. I fiori, riuniti in gruppetti lungo steli verticali, formano una spiga.

**Fioritura** tra aprile e agosto

**Impollinatori** – Attira quasi esclusivamente apoidei selvatici per via della particolare struttura del fiore



## *Satureja montana* - SANTOREGGIA

Famiglia: Lamiaceae



**Descrizione** - pianta aromatica cespugliosa che può raggiungere un'altezza di 20-30 cm.

Cresce spontanea nel Centro-Nord Italia fino alla zona submontana. Si può trovare nei campi e in luoghi aridi e rocciosi. Non ama il freddo, va riparata dal gelo intenso e persistente.

Ha un profumo che ricorda il timo e l'anice con aggiunta delle note pepate. In tempi lontani la Santoreggia veniva usata come sostituto del pepe nero. Oggi molto usata in cucina e il suo infuso come emolliente.

**Impollinatori** – le sue infiorescenze sono attraenti per molte specie di impollinatori, soprattutto apoidei e farfalle

## *Stachys officinalis* - BETONICA COMUNE

Famiglia: Lamiaceae



**Descrizione** - La parte aerea del fusto, che arriva a un'altezza di 20-50 cm circa, è gracile e ha l'infiorescenza a disposizione circolare intorno ad un asse. Diffusa sia in pianura che in montagna. Ama il terreno ricco di silice. Si trova spesso nel sottobosco. Frequente nel Centro-Nord Italia. Si adatta bene ai giardini. Apprezzata ed usata fin dall'antichità, era ritenuta una pianta dalle importanti proprietà medicinali, le foglie venivano usate per preparare tisane ed aromatizzare le bevande.

**Fioritura:** giugno-ottobre.

**Impollinatori** - Per via della peculiare forma del fiore, viene visitata soprattutto da apoidei.

## BUONE AZIONI POLLINATOR FRIENDLY PER IL TUO GIARDINO

- Non tosare il prato troppo spesso o lascia sempre alcune aree non tosate
- Semina piante che fioriscono tutto il periodo di vita degli insetti impollinatori, cioè da aprile a ottobre. Non usare diserbanti chimici.
- Non seminare strisce di fiori melliferi sotto le linee di alta tensione poiché l'inquinamento elettromagnetico può disorientare gli impollinatori
- Favorire per quanto possibile connessioni verdi con presenza di fiori: molti impollinatori selvatici non superano i 300 metri di spostamenti.
- Informa altre persone delle buone pratiche che possono mettere in atto nei loro terreni, giardini, terrazzi, balconi







**DI FIORE IN FIORE,  
LA BIODIVERSITÀ SPICCA  
IL VOLO.**

**CONSIGLI  
BOTANICI  
“POLLINATOR  
FRIENDLY”:  
IL BALCONE**

**Fondazione  
ZOOM**

*Gli impollinatori garantiscono senza saperlo la riproduzione e la diffusione di tantissime piante.*



- **L'impollinazione animale è la base fondamentale dell'ecologia delle specie e del funzionamento degli ecosistemi**, della conservazione degli habitat e della fornitura di una vasta gamma di importanti e vitali servizi e benefici per l'uomo.
- **Gli impollinatori**, hanno esigenze diverse (a seconda della specie e della fase del ciclo vitale in cui si trovano) e **necessitano di microhabitat differenti** che forniscano luoghi per la deposizione delle uova, per il rifugio e per il nutrimento.
- È importantissimo che ci siano **fioriture** in grado di fornire nettare e polline **durante tutto il loro periodo di attività**

## I PRINCIPALI INSETTI IMPOLLINATORI

Si definiscono **pronubi**, letteralmente che “favoriscono le nozze”, quegli **insetti che trasportano il polline** da un fiore all’altro consentendo l’impollinazione e la conseguente formazione del frutto e dei semi.



## LE PRINCIPALI MINACCE

### INQUINAMENTO E PRODOTTI FITOSANITARI

Questi fattori hanno effetti letali, influiscono sul microbioma, riducono la longevità degli insetti e diminuiscono la loro resistenza a patogeni e a parassiti, agiscono sull’orientamento, apprendimento e equilibrio

### CAMBIAMENTO CLIMATICO

Incremento delle temperature e periodi siccitosi, riduzione delle risorse di nettare e polline, eventi meteorologici estremi con danni alla vegetazione, mancanza di sincronizzazione tra fioriture e periodo di attività degli insetti impollinatori

### SPECIE ALIENE INVASIVE

Competizione per il cibo e per i siti di nidificazione, cambio abitudini alimentari, introduzione di nuovi predatori/patologie

### PERDITA DI HABITAT, USO DEL SUOLO E AGRICOLTURA NON SOSTENIBILE

Crescente consumo di suolo, colture intensive sottoposte a continui trattamenti fitosanitari ed eccessive forme di lavorazione dei terreni



## LE PIANTE ERBACEE DA VASO

Il presente documento intende consigliare fiori ed erbacee autoctone, cioè locali, presenti in tutta Italia, utili per gli insetti impollinatori.

La selezione è stata fatta per arricchire il tuo balcone, con diverse piante erbacee da vaso colorate e con numerose fioriture durante tutto l'anno. Bellissime se messe tante insieme in un vaso.

**In collaborazione con il Dott. Umberto Maritano**

## PIANTE ERBACEE

- *Achillea millefolium*

- *Allium ursinum*

- *Althea officinalis*  
MALVA BIANCA

- *Ajuga reptans*  
IVA COMUNE o BUGOLA

- *Anchusa azurea*  
BUGLOSSA AZZURRA

- *Bellis perennis*  
PRATOLINA

- *Lavandula angustifolia* -  
LAVANDA



## PIANTE ERBACEE

- *Malva sylvestris*  
**MALVA SELVATICA**
- *Ranunculus acris* -  
**RANUNCOLO**
- *Salvia pratensis* - **SALVIA**
- *Satureja montana* -  
**SANTOREGGIA**
- *Stachys officinalis*  
**BETONICA COMUNE**



## *Achillea millefolium*

Famiglia: *Asteraceae*



**Descrizione** - Pianta erbacea perenne che si caratterizza per una lunga fioritura, sui toni del bianco, giallo e fucsia/rosso. Si adatta a terreni aridi e poveri e si trova fino a grandi quote. Genera cespugli alti anche oltre 1m, con lunga fioritura con numerosi fiori bianchi-rosati a forma di ombrelle; ha foglie molto frastagliate.

**Fioritura da maggio fino a ottobre-novembre**

**Impollinatori** - Adatta ad una grande varietà di impollinatori

## *Allium ursinum*

*Famiglia: Amaryllidaceae*



**Descrizione** - Officinale bulbosa, cresce in ambienti umidi, ricchi di humus. Fiori raccolti in ombrella, foglie ovalari che schiacciate, emanano un aroma di cipolla o aglio. Ottimo in cucina per aromatizzare.

**Fioritura da aprile a giugno**

**Impollinatori** – Adatta soprattutto apoidei e farfalle.



## *Althea officinalis*

Famiglia: *Malvaceae*



**Descrizione** - Erbacea perenne della famiglia delle malvacee, può superare 1,5 m di altezza, fiorisce tra aprile ed agosto con fiori rosa rosso, preferisce terreni umidi e assolati, ma nello stesso tempo ben riparati da correnti d'aria. E' un'erbacea che resiste bene anche alla salsedine ed infatti tollera anche terreni salmastri. Molto diffusa e apprezzata nella coltivazione in vaso, per decorare appartamenti o giardini.

**Impollinatori** - Adatta ad una grande varietà di impollinatori dagli apoidei selvatici ai coleotteri, dai sirfidi ai lepidotteri (farfalle)

## **Ajuga reptans - IVA COMUNE o BUGOLA**

Famiglia: Lamiaceae



**Descrizione** - è una piccola pianta erbacea perenne, sempreverde nei climi più caldi, inodore a portamento strisciante appartenente alla famiglia delle Lamiaceae. La pianta produce spighe erette di fiori tubolari di colore blu-viola, che possono raggiungere un'altezza di 15-30 cm. E' una pianta tappezzante

**Fioritura: da aprile a luglio**

**Impollinatori** - le sue infiorescenze sono attraenti per molte specie di impollinatori

## *Anchusa azurea* - BUGLOSSA AZZURRA

Famiglia: Boraginaceae



**Descrizione** - Pianta officinale, robusta e resistente al freddo, può raggiungere oltre 1 m di altezza e 60 cm di larghezza. Predilige incolti, bordi di campi e strade, pascoli aridi, dal piano fino ai 1200 m.

**Fioritura da marzo a luglio**

**Impollinatori** – le sue infiorescenze sono attraenti per molte specie di impollinatori

## ***Bellis perennis*- PRATOLINA**

Famiglia: Asteraceae



**Descrizione** - E' una pianta perenne, con foglie disposte a rosetta. E' una pianta da fiore ornamentale, che si utilizza per ornare scarpate e pendii, adatto a creare bordure per valorizzare i prati . Fino ai 1500 metri di altitudine, predilige terreni calcarei e umidi.

**Fioritura tutto l'anno.**

**Impollinatori** – le sue infiorescenze sono attraenti per molte specie di impollinatori

## *Lavandula angustifolia* - LAVANDA

Famiglia: Lamiaceae



**Descrizione** - Pianta perenne legnosa, presente in nord e centro Italia, fortemente aromatica, Vive in ambienti aridi fino in alta quota, distribuzione limitata a Piemonte, Liguria e Toscana.

**Fioritura da maggio a settembre**

**Impollinatori** – Attira apoidei selvatici e farfalle

## *Malva sylvestris* -MALVA SELVATICA

Famiglia: Malvaceae



**Descrizione** - E' una pianta aromatica Molto comune in luoghi erbosi, incolti, siepi e lungo le strade. I fiori hanno petali roseo-violetti con strie e le caratteristiche foglie sono lobate. In erboristeria se ne commerciano le foglie e i fiori prevalentemente per le proprietà antiinfiammatorie ed emollienti.

**Fioritura:** maggio-agosto.

**Impollinatori** – Le sue infiorescenze sono attraenti per molte specie di impollinatori, spesso apoidei. La forma del fiore, infatti, facilita la visita e lo spargimento di polline.

## *Ranunculus acris* - RANUNCOLO

Famiglia: Ranunculaceae



**Descrizione** - Ranunculacea presente in quasi tutta Italia. In vaso metterne tanti insieme.

**Fioritura da febbraio a novembre** in prati da planiziali a subalpini.

**Impollinatori** - Attira molti impollinatori, tra cui molti sirfidi, alcuni hanno il nome che deriva proprio da questo genere di fiori come ad esempio *Cheilosia ranunculi*, ma ne sono attratti anche molti apoidei selvatici.

## *Salvia pratensis* - SALVIA COMUNE

Famiglia: Lamiaceae



**Descrizione** - Pianta perenne aromatica spontanea nel centro-nord Italia, primaverile che spesso rifiorisce in estate e autunno. Presente in prati e incolti asciutti. I fiori, riuniti in gruppetti lungo steli verticali, formano una spiga.

**Fioritura** tra aprile e agosto

**Impollinatori** – Attira quasi esclusivamente apoidei selvatici per via della particolare struttura del fiore





## *Satureja montana* - SANTOREGGIA

Famiglia: Lamiaceae



**Descrizione** - pianta aromatica cespugliosa che può raggiungere un'altezza di 20-30 cm.

Cresce spontanea nel Centro-Nord Italia fino alla zona submontana. Si può trovare nei campi e in luoghi aridi e rocciosi. Non ama il freddo, va riparata dal gelo intenso e persistente.

Ha un profumo che ricorda il timo e l'anice con aggiunta delle note pepate. In tempi lontani la Santoreggia veniva usata come sostituto del pepe nero. Oggi molto usata in cucina e il suo infuso come emolliente.

**Impollinatori** – le sue infiorescenze sono attraenti per molte specie di impollinatori, soprattutto apoidei e farfalle

## *Stachys officinalis* - BETONICA COMUNE

Famiglia: Lamiaceae



**Descrizione** - La parte aerea del fusto, che arriva a un'altezza di 20-50 cm circa, è gracile e ha l'infiorescenza a disposizione circolare intorno ad un asse. Diffusa sia in pianura che in montagna. Ama il terreno ricco di silice. Si trova spesso nel sottobosco. Frequente nel Centro-Nord Italia. Si adatta bene ai giardini. Apprezzata ed usata fin dall'antichità, era ritenuta una pianta dalle importanti proprietà medicinali, le foglie venivano usate per preparare tisane ed aromatizzare le bevande.

**Fioritura:** giugno-ottobre.

**Impollinatori** - Per via della peculiare forma del fiore, viene visitata soprattutto da apoidei.

## BUONE AZIONI POLLINATOR FRIENDLY PER IL TUO GIARDINO

- Non tosare il prato troppo spesso o lascia sempre alcune aree non tosate
- Semina piante che fioriscono tutto il periodo di vita degli insetti impollinatori, cioè da aprile a ottobre. Non usare diserbanti chimici.
- Non seminare strisce di fiori melliferi sotto le linee di alta tensione poiché l'inquinamento elettromagnetico può disorientare gli impollinatori
- Favorire per quanto possibile connessioni verdi con presenza di fiori: molti impollinatori selvatici non superano i 300 metri di spostamenti.
- Informa altre persone delle buone pratiche che possono mettere in atto nei loro terreni, giardini, terrazzi, balconi



FONDAZIONEZOOM.IT



**Per il Pianeta,  
per sempre.**

